

Stadt Liestal

**Betriebsordnung für die
Videoüberwachung der
Schulanlage Frenke**

vom 27. 08. 2024

in Kraft ab 16. 09. 2024

Der Stadtrat von Liestal, gestützt auf § 45d des Polizeigesetzes Baselland vom 28.11.1996, beschliesst folgende Betriebsordnung für die Videoüberwachung in der Stadt Liestal:

§ 1 Geltungsbereich

Diese Betriebsordnung gilt für die Videoüberwachung des Velokellers in der Schulanlage Frenke.

§ 2 Zweck der Überwachung

Die Videoüberwachung von Gebäuden und Anlagen der Stadt Liestal gemäss Anhang zu diesem Reglement dient zur Verhinderung und Ahndung von groben Sachbeschädigungen, Diebstahl und Einbrüchen, bei Straftaten gegen Leib und Leben und gegen die sexuelle Integrität sowie erheblichen Verunreinigungen.

§ 3 Überwachungs-Perimeter

¹ Die Videoüberwachung umfasst mehrere Kameras gemäss Anhang 1.

² Die Videokameras sind so einzustellen, dass nur das bezeichnete Areal gemäss Anhang 1 zu diesem Reglement überwacht wird und eine weitere Überwachung ausgeschlossen ist.

§ 4 Zuständige Stelle

¹ Mit der Durchführung der Überwachung und Speicherung der Daten werden die folgenden Personen oder Stellen beauftragt:

Stadt Liestal, Bereich Sicherheit/Soziales
EOTEC

² Sie sind zur Vornahme oder Anordnung personenbezogener Auswertungen unter den Voraussetzungen von § 7 befugt.

³ Die Auswertung erfolgt durch die Stadt Liestal.

⁴ Die technische Wartung erfolgt durch die EOTEC.

§ 5 Überwachungszeiten Hinweistafel

¹ Die Überwachung erfolgt während 24 Stunden am Tag, 7 Tage die Woche.

² Es werden an allen offiziellen Zugängen ausserhalb des Überwachungsperimeters gut sichtbare Hinweistafeln angebracht.

Auskunftsstelle:

Stadt Liestal
Abteilung Sicherheit

Tel. 061 927 52 18



§ 6 Aufzeichnung

Aufnahmen werden verschlüsselt in eine Cloud übertragen und auf verschlüsselten Speicherkarten in den jeweiligen Kameras aufgezeichnet.

§ 7 Zugriffsberechtigung

¹ Zugriff auf die Aufnahmen haben durch den Stadtrat definierte Mitarbeitende der Abteilung Sicherheit der Stadt Liestal.

² Die Aufnahmen sind durch eine passwortgeschützte Cloud vom Zugriff durch Unbefugte geschützt.

³ Sämtliche Bearbeitungen und Zugriffe auf das gespeicherte Bildmaterial werden im System protokolliert.

⁴ Die Protokollierung umfasst den Grund des Zugriffs sowie die Informationen, von welcher Person dieser ausgegangen ist und welches Bildmaterial gesichtet wurde.

§ 8 Auswertung

Wird ein dem Zweck gemäss § 2 entsprechendes relevantes Ereignis festgestellt, so sind die Aufzeichnungen der Videokameras innert 7 Tagen durch den in § 7 bezeichneten Personenkreis auszuwerten.

§ 9 Speicherung und Vernichtung

¹ Wird kein dem Zweck gemäss § 2 entsprechendes relevantes Ereignis festgestellt, werden die Aufnahmen nach 14 Tagen gelöscht oder überschrieben.

² Führt die Auswertung gemäss § 7 zu keinen relevanten Informationen zur Erreichung des im § 2 festgelegten Zwecks, sind die Aufzeichnungen sofort zu vernichten.

³ Bei Feststellung eines dem Zweck entsprechenden relevanten Ereignisses sind die Aufzeichnungen aufzubehalten, bis sie nicht mehr zu Aufklärungs- und Beweis Zwecken benötigt werden. Sie sind verschlossen von den Zuständigen Stellen gemäss § 4 aufzubewahren und auf Verlangen den Ermittlungsbehörden zugänglich zu machen.

§10 Weitergabe von Videoaufzeichnungen

Videoaufzeichnungen dürfen nur im Rahmen einer Anzeigestellung durch die Abteilung Sicherheit der Stadt Liestal den zuständigen Behörden weitergegeben werden. Vorbehalten bleiben die Regeln über die Strafrechtspflege.

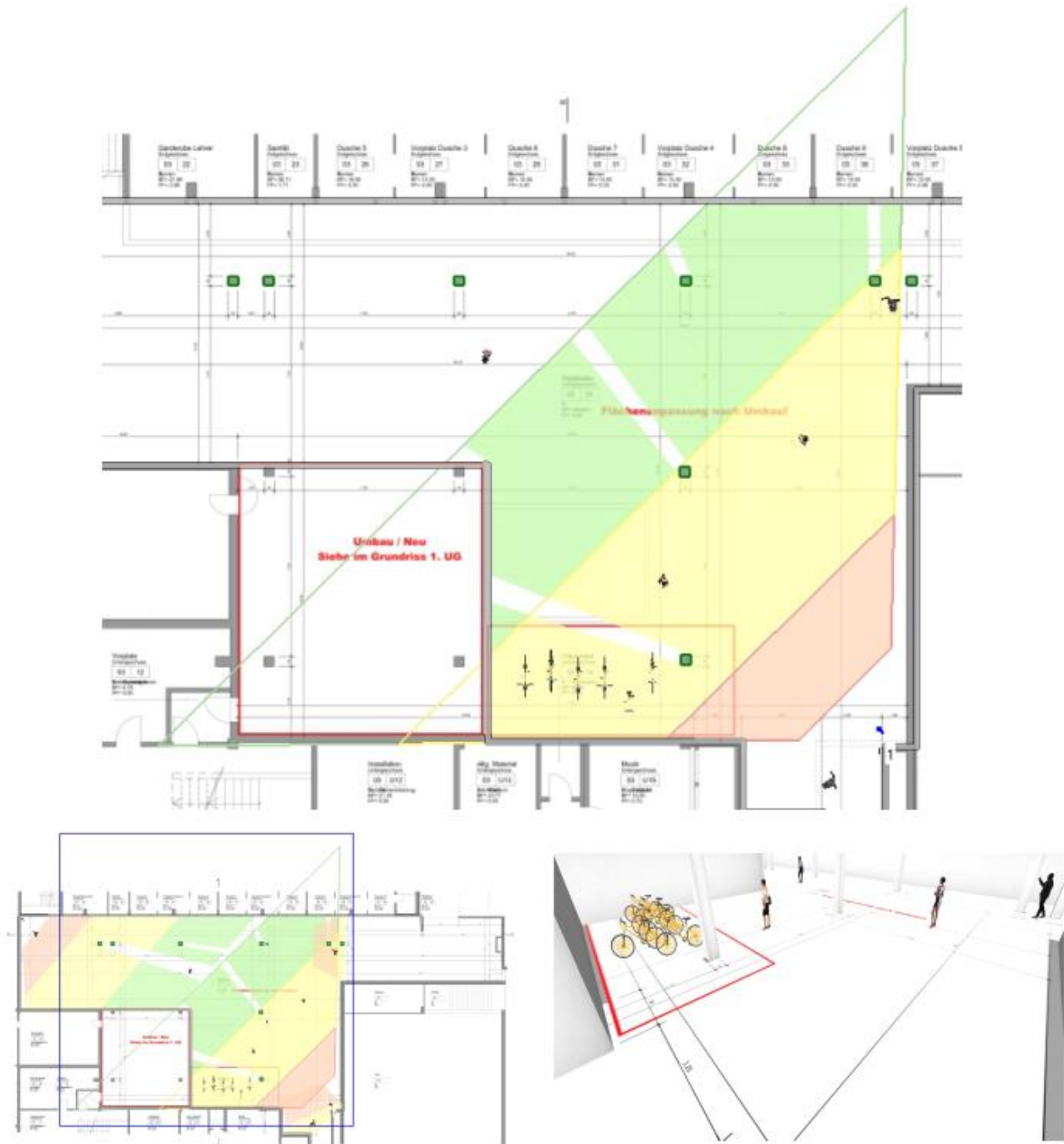
§11 Regelmässige Überprüfung der Betriebsordnung

Die Einhaltung der vorliegenden Datenschutzbestimmungen wird jährlich durch den Stadtrat überprüft.

Anhang 1

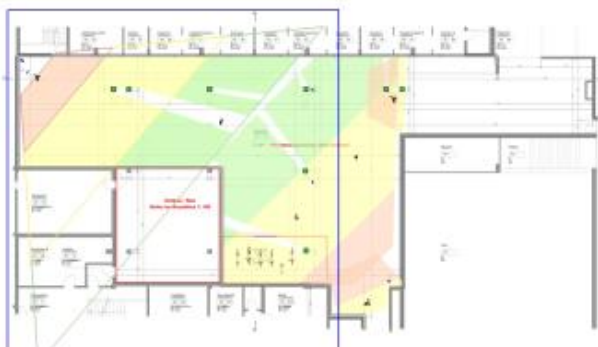
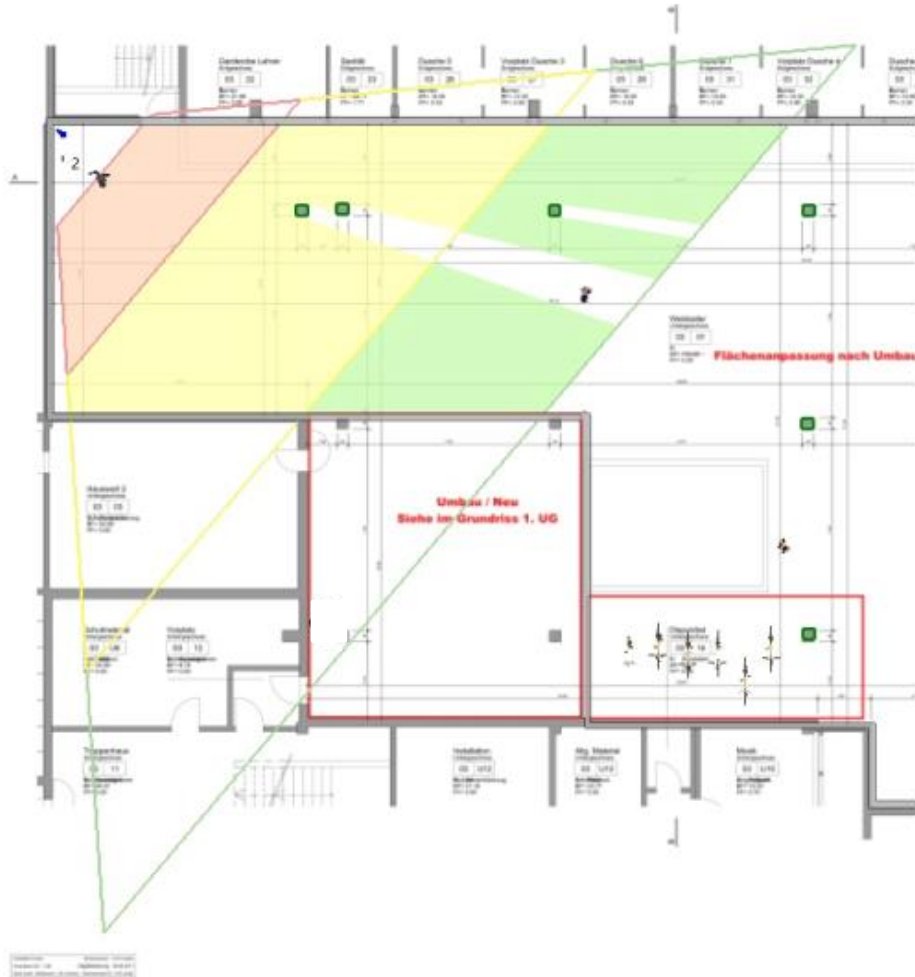
Kamera 1. Axis P3268-LVE

4K outdoor dome with IR and deep learning



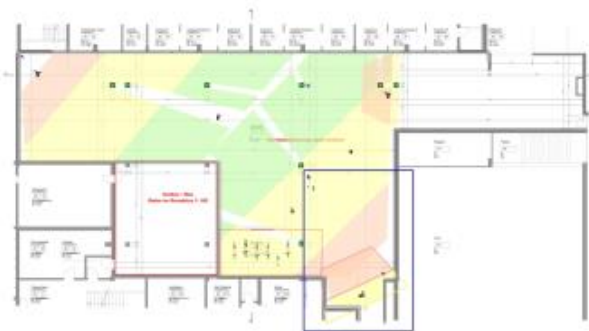
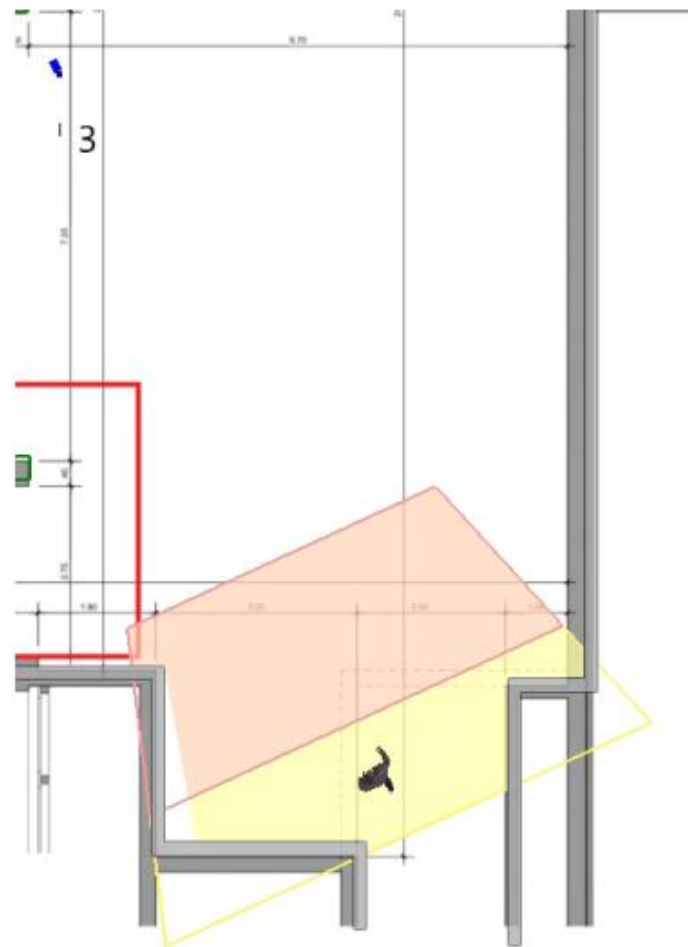
| Kamera ID | Modell | Kamera Höhe, m | Auflösung | Brennweite (mm) | Sensorformat | Pixel/m am Objekt |
|-----------|----------------|----------------|-----------|-----------------|--------------|-------------------|
| 1 | Axis P3268-LVE | 3 | 3840x2160 | 4.3 | 1/1.8" 16:9 | 86 px/m |

Kamera 2. Axis P3268-LVE
4K outdoor dome with IR and deep learning



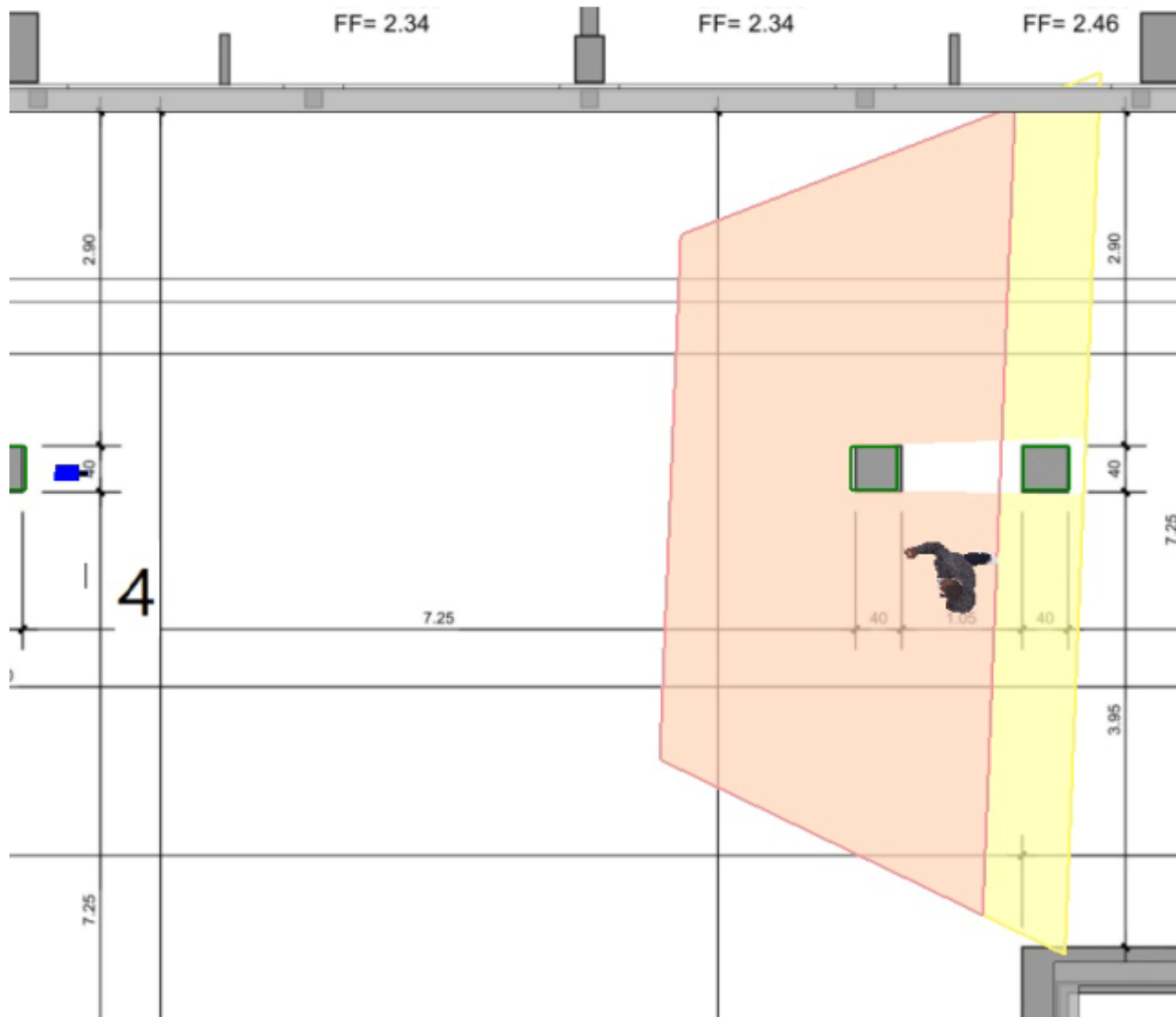
| Kamera ID | Modell | Kamera Höhe, m | Auflösung | Brennweite (mm) | Sensorformat | Pixel/m am Objekt |
|-----------|----------------|----------------|-----------|-----------------|--------------|-------------------|
| 2 | Axis P3268-LVE | 3 | 3840x2160 | 4.3 | 1/1.8" 16:9 | 87 px/m |

Kamera 3. Axis P3265-LVE 9 mm
Outdoor 2 MP dome with IR and deep learning



| Kamera ID | Modell | Kamera Höhe, m | Auflösung | Brennweite (mm) | Sensorformat | Pixel/m am Objekt |
|-----------|---------------------|----------------|-----------|-----------------|--------------|-------------------|
| 3 | Axis P3265-LVE 9 mm | 3 | 1920x1080 | 8.9 | 1/2.8" 16:9 | 214 px/m |

Kamera 4. Axis P3265-LVE 9 mm
Outdoor 2 MP dome with IR and deep learning



| Kamera ID | Modell | Kamera Höhe, m | Auflösung | Brennweite (mm) | Sensorformat | Pixel/m am Objekt |
|-----------|---------------------|----------------|-----------|-----------------|--------------|-------------------|
| 4 | Axis P3265-LVE 9 mm | 3 | 1920x1080 | 6.96 | 1/2.8" 16:9 | 231 px/m |

